

Săpăturile arheologice, începute încă din 1976, în stațiunea situată în punctul „Rovină“ din hotarul localității Valea Timișului (jud. Caraș-Severin) s-au continuat și în anul 1980¹. Inițiată ca o intervenție de salvare, cercetarea complexului arheologic de la Valea Timișului a căpătat treptat, datorită situației stratigrafice relevate de săpătură și importanței descoperirilor, caracterul unei cercetări sistematice de durată².

Localitatea se află situată la aproximativ 8 km sud de orașul Caransebeș, la est de șoseaua și calea ferată care leagă Băile Herculane de acest oraș. Obiectivul principal al cercetărilor, punctul „Rovină“, este localizat la 2 km nord de Valea Timișului și la 1 km nord-est de comuna Buchin.

În cursul săpăturilor au fost evidențiate straturi succesive de cultură, cu complexe de locuire și material arheologic, aparținând eneoliticului timpuriu (cultura Tiszapolgár), epocii bronzului (un nou grup cultural denumit *Balta Sărată*) și primei epoci a fierului (cultura Basarabi).

funcție de particularitățile terenului și de modul de dispunere a depunerilor celui mai vechi strat de cultură.

În campania din 1980 cercetările au avut drept obiectiv zona sudică a stațiunii. Cu acest prilej au fost executate un număr de trei secțiuni: S₁₀ (45 × 2 m), S₁₁ (45 × 2 m) și S₁₂ (30 × 2 m) — toate orientate pe direcția est-vest, și un număr de șase casele (C₁₀—C₁₅).

S-a putut constata, astfel, că zona săpată reprezintă periferia sudică a așezărilor eneolitice și din epoca bronzului. Așezarea din prima epocă a fierului se continuă însă și aici, dovadă fiind descoperirea în secțiunile menționate a unei locuințe semiîngropate (L₃ Ha), de formă patrulateră cu colțurile rotunjite, a unui bordei de formă ovală (B₄ Ha) și a unei gropi (Gr. 2 Ha), toate aparținând acestei epoci. În S₁₀, unde a mai fost încă surprins stratul de cultură al așezării din epoca bronzului, s-a putut reverifica existența a două niveluri de locuire în cadrul acestuia.



Fig. 1. Valea Timișului „Rovină“. Locuință hallstattiană.

În prima campanie de săpături a fost secționat și vechiul drum roman care lega Dierna de Tibiscum. Săpăturile au pătruns pînă la stratul steril în toate porțiunile, acesta aflîndu-se la o adîncime cuprinsă între -1,30 și -0,50 m, în

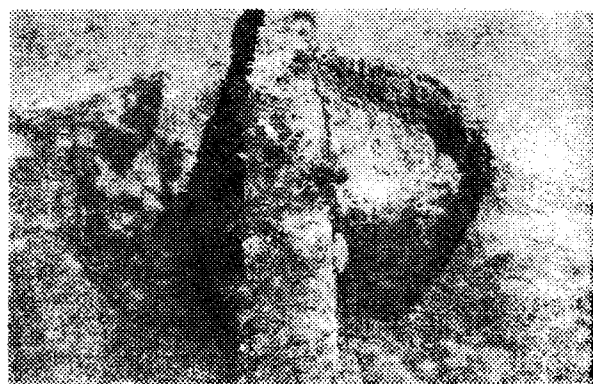


Fig. 2. Valea Timișului „Rovină“. Groapă hallstattiană (Gr. 2 Ha).

Materialul arheologic rezultat din cercetarea celor trei straturi de cultură se compune mai cu seamă din vase sau fragmente de vase ceramice, precum și alte cîteva obiecte din lut ars și din metal. În cele ce urmează le vom prezenta pe scurt, în ordinea lor cronologică firească, alături de complexele arheologice corespunzătoare.

1. Așezarea eneolitică. Singurul complex aparținînd acestei așezări este un bordei de formă rotundă sau ovală, secționat încă în campania din 1977.

¹ M. Gumă, N. Gumă, *Banatica*, 4, 1977, p. 45—67.

² Cercetările au fost efectuate de următoarele colective: M. Gumă, N. Gumă — 1976, săpătură de salvare; M. Gumă, R. Petrovsky — 1977 — 1978, săpături sistematice; M. Gumă, C. Săcărin — 1980, săpătură sistematică.

Ceramica scoasă la iveală din stratul de cultură și din complexul de locuire aparținând așezării eneolitice timpurii este reprezentată de străchini tronconice, boluri, vase piriforme și cupe cu picior înalt perforat. Toate aceste forme sînt bine cunoscute în cadrul culturii Tiszapolgár. Decorul se limitează la proeminențele-cioc perforate sau semiperforate, și la alveole rotunde imprimate în pasta încă moale a vasului. Predomină ceramica din categoriile *semifină* și *uzuală*, fără a lipsi însă specia ceramicii *fine*, cu slip.

Toate observațiile și analogiile stabilite pînă acum ne-au determinat să încadrăm așezarea eneolitică din punctul „Rovină” în primele faze ale culturii Tiszapolgár, dovezile pentru o evoluție mai tirzie fiind pînă în prezent inexistente³.

2. Așezarea din epoca bronzului. Dintre complexe de locuire aparținând acestei așezări au fost cercetate: un bordei, o mare locuință patru-lateră și două gropi. În cadrul stratului de cultură din această perioadă au putut fi sesizate două niveluri.

Stratul de cultură din epoca bronzului, dar mai ales complexele de locuire cercetate, au dat la iveală o mare cantitate de ceramică și cîteva alte obiecte din lut ars (fusaiole, roțițe de la care miniaturale și un fragment de la un topor dublu, miniatură din lut ars).

Ceramica grosieră se compune, aproape în totalitate, din exemplare de vase-borcan, decorate cu striuri, briuri crestate sau alveolate, proeminențe ceramice, incizii sau șiruri de mici alveole imprimate. Predomină culoarea brună sau diversele nuanțe ale acesteia.

Ceramica fină și semifină este realizată dintr-o pastă de culoare cărămizie, gălbuie și brună, dar mai cu seamă brun-neagră sau neagră. În majoritatea cazurilor vasele au pereții acoperiți cu un slip sau, oricum, bine neteziți. Formele cele mai frecvente sînt cănițele cu toate ușor supraînălțate, vasele piriforme și străchinile cu tortiță tubulară pe umăr. Decorul este realizat cu ajutorul inciziilor, canelurilor, a șirurilor de puncte imprimate sau a împunsăturilor succesive. De remarcat și apariția, numai în nivelul inferior, a decorului „textil” cu bune analogii în nivelele 0—I ale așezării de la Tőszeg (Ungaria).

Pe baza materialului arheologic, nivelul inferior al așezării se poate data în bronzul mijlociu (Reinecke B.B), în timp ce nivelul superior aparține deja bronzului tirziu (Reinecke B.C) așa cum ne-o indică prezența unui import ceramic cu decor încrustat cu alb de tip Gîrla Mare, precum și existența miniaturii de topor dublu din lut ars, care-și găsește singurele analogii în același mediu cultural.

Caracteristicile de ansamblu ale materialului descoperit fac ca așezarea de epoca bronzului din acest punct să reprezinte una dintre cele mai

tipice stațiuni ale grupului cultural de tip Balta Sărată, recent definit pe teritoriul Banatului⁴.

3. Așezarea din prima epocă a fierului. În stratul de cultură al acesteia au fost descoperite cele mai multe complexe de locuire din întreaga stațiune: o locuință de suprafață, două locuințe semiîngropate, patru bordeie și două gropi.

Alături de o brătară din bronz și un cuțitaș din fier cu limbă la miner, această așezare a dat la iveală o mare cantitate de ceramică tipică pentru cultura Basarabi, din hallstattul mijlociu.

Ceramica uzuală este în general de culoare brună, brun-cărămizie sau brun-neagră, și aparține aproape exclusiv tipului de vas-borcan cu gîtul ușor evazat și decor realizat din briuri în relief, crestate sau alveolate. *Ceramica fină și semifină* este, în marea sa majoritate, de culoare neagră cu pereții lustruiți. Decorul este realizat cu ajutorul canelurilor, imprimărilor și inciziilor. Motivele ornamentale specifice (să amintim aici numai șirurile de „S”-uri imprimate sau „crucea malteză” incizată), precum și existența încrustației cu substanță albă sînt, fără nici un dubiu, specifice fazei clasice a culturii Basarabi. Aceeași afirmație poate fi făcută și în privința formelor de vase, respectiv ceștile scunde cu toarta puternic supraînălțată, vasele cu corp globular și gît cilindric, străchinile cu buza invazată sau evazată, toate întîlnite frecvent în cadrul manifestărilor specifice acestei culturi nord-tracice.

Importanța cercetărilor efectuate în stațiunea de la Valea Timișului — „Rovină” derivă atît din existența în același punct a mai multor așezări străvechi suprapuse, cît și din elementele noi aduse de materialele descoperite în fiecare așezare în parte. Bogatul material arheologic descoperit în acest punct a întregit patrimoniul muzeal al județului Caraș-Severin cu piese de mare valoare științifică și expozițională⁵, acoperind secțiuni mai slab reprezentate pînă în prezent din evoluția istorică a societății omenești în sud-vestul României.

VALEA TIMIȘULUI „ROVINĂ” ARCHAEOLOGICAL SITE

ABSTRACT

During the archeological research undertaken at the point „Rovină” in Valea Timișului (Caraș-Severin) a succession of cultures with complexes of habitation and archeological materials from the young eneolithic (Tiszapolgár culture), Bronze Age (a new cultural group named Balta Sărată) and First Iron Age (Basarabi culture) was pointed out.

EXPLICATION OF THE FIGURES

Fig. 1. Valea Timișului „Rovină”. Hallstattian dwelling.
Fig. 2. Valea Timișului „Rovină”. Hallstattian pit (Gr. 2 Ha).

⁴ R. Petrovsky, M. Gumă, Studii și comunicări — Caransebeș, 1979, p. 53—110.

⁵ Materialul arheologic prezentat în urma cercetărilor se păstrează, în cea mai mare parte, la Muzeul de istorie al județului Caraș-Severin din Reșița. O parte mai mică a intrat, însă, și în colecțiile Muzeului județean de etnografie și istorie locală din Caransebeș.

³ Pentru alte detalii: M. Gumă, R. Petrovsky, Tibiscus, 5, 1978, p. 103—114.

